

# IN F O



## GRATTE- CIEL CENTRE-VILLE UN PROJET VIVANT



Comme toute opération d'urbanisme,  
le projet Gratte-Ciel centre-ville n'est pas figé.  
Nous pourrions même dire qu'il est vivant !

Vivant, car au fil du temps son contenu s'affine.  
Les nouvelles équipes, élues à Villeurbanne et à  
la Métropole de Lyon, ont souhaité retravailler la  
physionomie du projet: la taille des espaces publics,  
la densité des constructions ont notamment été  
revisitées. *Regards croisés entre Agnès Thouvenot  
(1<sup>ère</sup> adjointe au Maire de Villeurbanne, Transition  
écologique, urbanisme, habitat et ville durable)  
et Béatrice Vessiller (2<sup>ème</sup> Vice-présidente de la  
Métropole de Lyon, Urbanisme, cadre de vie et action  
foncière) pour vous présenter les évolutions du projet.*

Vivant, car de nouveaux habitants emménagent dans la  
résidence Prélude (angle rue Françoise-Héritier et parvis  
du Lycée) apportant encore plus de vie au quartier.

Vivant, enfin, avec plusieurs travaux de voiries engagés,  
qui viennent compléter le maillage et la desserte  
de ce secteur du centre-ville.

Le projet avance, découvrez en détail ses nouveautés...!

LETTRE D'INFORMATION #10  
AVRIL 2021



**L'équipe Gratte-Ciel centre-ville**

# PLANS RAPPROCHÉS

## LA RÉSIDENCE PRÉLUDE EST LIVRÉE !

Conçue par l'architecte Michel Guthmann et réalisée par Rhône Saône Habitat et Est Métropole Habitat, la résidence Prélude accueille ses premiers habitants! Elle est composée de deux immeubles et organisée autour d'espaces communs.



Les premiers résidents viennent d'emménager dans le lot Ouest. Pas moins de 34 appartements sont désormais prêts à accueillir des occupants aux profils différents, et qui partagent tous le même enthousiasme à rejoindre le quartier.

Ils avaient pu faire connaissance « virtuellement » en fin d'année grâce à une rencontre en visioconférence. Ils ont désormais le loisir de se croiser aux abords de la résidence ou dans un des nombreux espaces partagés, pensés pour favoriser la convivialité.

Les habitants du lot Est vont les rejoindre d'ici quelques semaines, puisque les 33 appartements vont être livrés courant juin.



Les travaux des locaux en pieds du bâtiment se poursuivent afin de pouvoir accueillir bientôt de premières activités.

### Une micro-crèche,

côté esplanade Agnès-Varda, va d'ores et déjà s'installer sur 135 m<sup>2</sup> avec un extérieur de 55 m<sup>2</sup>. Elle pourra accueillir jusqu'à 10 enfants de 0 à 3 ans, dans un format « comme à la maison ». Elle est le premier locataire de la Société villeurbannaise d'urbanisme (SVU), opérateur commercial du projet.

Ouverture prévisionnelle en janvier 2022. Plus d'informations et places disponibles sur le site [liveli.fr](http://liveli.fr) ou au **04 69 95 20 30**.



## RENCONTRE AVEC ROMAIN, PROPRIÉTAIRE D'UN APPARTEMENT

### Bonjour Romain, vous venez d'emménager dans la nouvelle résidence Prélude. Comment vous sentez-vous ?

C'est assez excitant ! Avec ma femme et mes enfants, nous avons planifié notre arrivée ici sans savoir exactement à quoi ressemblerait notre environnement, mais nous sommes contents de voir aujourd'hui que la résidence Prélude et ses alentours sont conformes à ce que l'on imaginait.

### Avez-vous pris vos marques dans votre nouveau logement ?

Nous avons la chance d'avoir un appartement avec terrasse. Maintenant que l'équipement de notre logement est terminé, nous allons profiter des prochains week-ends pour aménager cet espace extérieur avec notamment des plantations et un potager. Nous irons sûrement chercher des idées auprès des associations présentes à proximité, qui ont installé un potager urbain temporaire.

### Votre nouveau quartier n'a de cesse de se transformer. Que représentent les Gratte-Ciel pour vous ?

Nous avons choisi de venir habiter aux Gratte-Ciel, car ce quartier historique est pour nous un endroit vivant, central, avec en temps normal de nombreux commerces et restaurants. Il y a souvent des animations et des événements auxquels nous aimons participer. Nous pensons que l'extension du centre-ville actuel contribuera à développer et diversifier l'offre que l'on peut trouver à Villeurbanne.

**Merci Romain et très bon emménagement !**







▲ Esplanade Agnès-Varda



« LE PLUS GRAND DIMENSIONNEMENT DES ESPACES PUBLICS VA PERMETTRE DE NOUVEAUX USAGES. »

**Béatrice VESSILLER**  
(2<sup>ème</sup> Vice-présidente de la Métropole de Lyon, Urbanisme, cadre de vie et action foncière)



« IL Y A NÉCESSITÉ D'UN CENTRE AGRANDI, MAIS IL FAUT QUE LA "GREFFE" PRENNE BIEN. »

**Agnès THOUVENOT**  
(1<sup>ère</sup> adjointe au Maire de Villeurbanne, Transition écologique, urbanisme, habitat et ville durable)

## DOSSIER

# AJUSTEMENT DU PROJET URBAIN

### REGARDS CROISÉS

**Vous souhaitez apporter des ajustements au projet urbain Gratte-Ciel centre-ville. Pouvez-vous nous présenter les évolutions du projet ?**

**Béatrice VESSILLER :** Le plus grand dimensionnement des espaces publics, avec l'élargissement et l'allongement de l'esplanade Agnès-Varda, la création de deux nouvelles placettes, vont permettre de nouveaux usages. Plus que de simples flux de circulations piétons, ils autoriseront aussi la flânerie, la détente, les terrasses... Ces espaces publics plus généreux vont conduire à réduire légèrement la densité des constructions.

**Un accent pourra ainsi être porté sur une végétalisation plus importante du projet.** Outre des principes constructifs adaptés au changement climatique, tout cela sera propice à créer un îlot de fraîcheur.

**Agnès THOUVENOT :** L'élargissement de l'esplanade Agnès-Varda est effectivement une vraie opportunité pour disposer d'un espace public de qualité pour qu'on s'y arrête et qu'on y arrête son regard. Ces nouveaux espaces publics seront à mettre en regard de la piétonnisation de l'avenue

Henri-Barbusse et du réaménagement de la place Chanoine-Boursier que nous voulons porter au cours du mandat. **Ces espaces publics sont indispensables pour être une ville agréable et permettre aux gens de se rencontrer.**

Nous sommes également attentifs à être une ville accueillante pour la jeunesse. Trois établissements scolaires sont en proximité immédiate de ce nouveau morceau de ville. Les aménagements devant le lycée Pierre-Brossolette, autour de la salle des Gratte-Ciel, vont être pensés avec les élèves des établissements. Nous souhaitons aussi pouvoir développer des jardins urbains cultivés et continuer les dynamiques associatives qui s'étaient formées sur la rue Jean-Bourgey. C'est cela aussi une ville vivante.

**Quelle place voyez-vous pour le centre-ville de Villeurbanne à l'échelle de l'agglomération ?**

**B. V. :** La programmation du projet, c'est-à-dire, les habitations, les équipements publics et culturels, les bureaux, les commerces, comportent tous les ingrédients pour donner au quartier une identité particulière, avec un véritable fonctionnement de centralité. Nous serons par exemple vigilants sur le choix des enseignes commerciales. **Plus encore qu'auparavant, le centre-ville de Villeurbanne**

**doit relever deux défis.** Un défi de proximité, en affirmant son identité de cœur incontesté de Villeurbanne. Et un défi métropolitain, avec un accroissement de son rayonnement au-delà de la ville.

**A.T. :** Le centre-ville de Villeurbanne a été pensé pour une ville qui en 1930 comptait 80 000 habitants. Aujourd'hui, avec 150 000 habitants, sans compter les salariés qui viennent y travailler chaque jour, il y a nécessité d'un centre agrandi. Mais il faut que la "greffe" prenne bien entre le Gratte-Ciel historique et cette nouvelle portion. **C'est tout l'enjeu du travail que nous ouvrons et cela passe par un apaisement des circulations, des cheminements piétons facilités, une identité visuelle renforcée.** Par ailleurs, ce centre-ville ne doit pas devenir une galerie marchande à ciel ouvert où l'on retrouverait

les mêmes enseignes que dans toutes les rues commerçantes de France. Il faut que ce centre soit un lieu de culture, de convivialité, de services publics.

**Quelles sont selon vous les plus grandes innovations de ce projet urbain ?**

**B. V. :** Je vois deux axes importants d'innovation. Pour la réalisation des espaces publics autour du nouveau Lycée, nous souhaitons une démarche exemplaire au plan environnemental, notamment par l'utilisation de pavés de granit de réemploi, au lieu de matériaux « neufs ». Cette partie des espaces publics sera livrée au moment de l'ouverture du lycée fin 2021. **Nous aurons aussi une concertation avec les usagers, les lycéens et les premiers habitants sur l'ensemble des espaces publics du projet.**

La logistique urbaine est un autre axe fort d'innovation. Ce sujet est intégré aux réflexions depuis le début du projet urbain Gratte-Ciel centre-ville. Il s'agit d'imaginer un système de livraisons qui ait le moins d'impact possible sur les espaces publics et leurs usagers.

**A.T. :** Le sujet de la logistique urbaine est primordial. A la fois pour des questions de pollution de l'air, de bruit mais aussi d'encombrement de centre-ville, le transport des marchandises dans la ville doit être profondément revu. **Cette ZAC constitue une bonne opportunité pour organiser des flux qui deviennent de plus en plus nombreux.**

## UN CADRE DE VIE DE QUALITÉ, LA PRIORITÉ



▲ L'avenue Henri-Barbusse prolongée

DEUX DES  
PRINCIPAUX AXES DU  
QUARTIER, L'AVENUE  
HENRI-BARBUSSE  
ET L'ESPLANADE  
AGNÈS-VARDA, SERONT  
ENTIÈREMENT PIÉTONS.



**Afin de redynamiser le centre-ville de Villeurbanne, toutes les équipes qui travaillent sur le projet Gratte-Ciel mettent le cadre de vie et l'humain au cœur de leurs initiatives. C'est pourquoi de nouveaux ajustements ont été pensés, en concertation avec la Métropole de Lyon et la ville de Villeurbanne.**

Plus de 1 600 m<sup>2</sup> d'espaces publics supplémentaires viennent compléter le projet, qui sera fortement végétalisé (arbres, arbustes et fleurs) et piétonnisé, rendant ainsi le quotidien plus agréable. Pour privilégier le cadre de vie, le nombre de nouveaux logements est également revu à la baisse. Pour les immeubles concernés, cela se traduit notamment par des bâtiments moins larges afin d'assurer leur bonne intégration avec l'environnement.

Ces ajustements seront présentés plus en détails dans les mois à venir.

# FOCUS

## L'HISTOIRE DU SITE

La nouvelle histoire qui s'écrit pour Gratte-Ciel centre-ville prend ses racines dans le quartier historique.



▲ Peugeot type 163

« POURSUIVRE  
L'OPÉRATION DES  
GRATTE-CIEL DE  
VILLEURBANNE NE  
PEUT SE FAIRE QU'EN  
RÉINTERROGEANT  
L'HISTOIRE »

Agence Nicolas  
Michelin et Associés,  
architecte-urbaniste en chef  
du projet depuis 2014

Dès 1900, des entreprises, installées dans le quartier, ont fait la prospérité de Villeurbanne. Nous avons choisi de vous présenter l'une des plus emblématiques d'entre elle: la **Carrosserie Henri Gauthier**, installée historiquement cours Emile Zola.

Henri Théophile Gauthier est né à Lyon **en 1863**. Il devient apprenti sellier à 13 ans, puis ouvre **en 1890** son propre atelier où il vend ses cartables, serviettes et sacoches.

Le développement du vélocipède aidant, il s'installe **en 1900** à Villeurbanne dans de nouveaux bâtiments cours Emile-Zola. Avec ses 15 ouvriers, il a du mal à satisfaire tous ses clients friands de ses selles en cuir. Le développement de l'automobile lui permet de s'agrandir pour fournir des sièges à ce nouveau moyen de locomotion.

**En 1905**, il construit une nouvelle usine, de carrosserie cette fois, à côté de l'usine de sellerie. La mécanisation qu'il met en place lui permet de se développer en un temps record en plein cœur de Villeurbanne. Il fournit 4 500 carrosseries en 1912, 5 000 en 1913 et 6 000 **en 1917** avec 250 ouvriers !

Celle qui se définissait comme « la plus grande maison française de carrosserie automobile de luxe » aura bâti son empire sur l'avènement de l'automobile et de ses marchés avec les plus grands constructeurs. Pureté des lignes, légèreté, robustesse, peinture de grand luxe... Ces arguments commerciaux ont séduit Peugeot qui en a fait un de ses principaux fournisseurs **au début du 20<sup>ème</sup> siècle**.

Mais l'entreprise ne résistera pas à la généralisation des voitures « fonctionnelles », plus simples et plus « rustiques ». L'usine continuera de faire partie du paysage villeurbannais jusqu'à la **fin des années 70** avant de céder la place au gymnase de la salle des Gratte-Ciel.



**VOUS AUSSI  
VOUS AVEZ VÉCU OU TRAVAILLÉ  
DANS LE QUARTIER HISTORIQUE  
DE GRATTE-CIEL ?**

Partagez avec nous vos souvenirs et anecdotes par mail à l'adresse suivante [info@grattecienceville.fr](mailto:info@grattecienceville.fr). Nous publierons vos récits dans une prochaine lettre d'information.



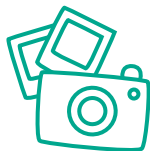
# LIGNE DE MIRE

# JEU CONCOURS

# ET INFOS PRATIQUES

## JEU CONCOURS

### LE PRINTEMPS DES GRATTE-CIEL



Le projet Gratte-Ciel centre-ville est désormais sur **Instagram** !  
Suivez **@GCCV\_officiel** pour connaître l'avancée des travaux  
et échanger quotidiennement sur votre quartier.

Prenez en photo les chantiers en cours dans la ZAC  
et partagez-les jusqu'au 30 juin avec les hashtags :

**#PrintempsGCCV #Grattcielcentreville**  
**#destination\_gratte\_ciel #svu @GCCV\_officiel**

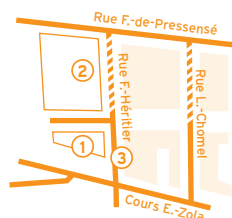
Les 5 plus belles photos sélectionnées par notre jury seront imprimées  
et exposées à la Maison du Projet. Les 2 coups de cœur gagneront  
un bon d'achat Destination Gratte-Ciel d'une valeur de 100 € pour le  
premier et 50 € pour le second.

#### DES BONS D'ACHAT DESTINATION GRATTE-CIEL

À GAGNER EN PARTENARIAT AVEC  
LA SOCIÉTÉ VILLEURBANAISE D'URBANISME



N'oubliez pas de vous abonner à **@GCCV\_officiel** et de rendre votre compte « public » afin  
que l'on puisse voir vos contributions et les partager dans nos stories !



PSSST...  
ON VOUS DONNE  
QUELQUES IDÉES  
DE PHOTOS :

Fin de chantier ① :  
Immeuble Prélude

Chantier ② :  
Nouveau lycée  
Pierre-Brossolette

Chantier ③ :  
Nouvelle rue  
Françoise-Héritier

Règlement consultable sur le site  
[www.serl.fr/printempsGCCV](http://www.serl.fr/printempsGCCV)

## ÇA BOUGE !

Plusieurs projets, précurseurs  
de la ville de demain, ont été  
retenus dans le cadre d'une  
occupation temporaire. Deux  
d'entre eux (ré)ouvriront leurs  
portes d'ici quelques semaines,  
le long de la rue Léon-Chomel.

**Ne manquez pas les  
premières animations !**

### LA FERME DES ARTISANS

La ferme des artisans fera coha-  
biter de l'artisanat, des boutiques  
et de la restauration. Différentes  
activités ouvertes au public seront  
proposées tout au long de l'année :  
découverte et végétalisation du  
lieu, ateliers "do it yourself", semis  
et plantations, "land-art"...

Suivez **@la\_ferme\_des\_artisans** sur **Instagram**  
afin d'être tenus au courant des prochains  
événements et du programme définitif.



### GRATTE-TERRA

Gratte-terre a pour ambition d'être  
un lieu collaboratif et participatif,  
permettant la rencontre et l'ap-  
prentissage autour du jardinage.  
Un travail pédagogique associant

publics scolaires et habitants va  
s'ouvrir avec la création d'un  
potager. Pour participer, rdv tous  
les mercredis (17h-19h) à la per-  
manence du projet ou le samedi  
sur réservation.

Plus d'informations et réservations sur  
**Instagram @gratte\_terre**.

### LA MAISON DU PROJET

La Maison du Projet va prochaine-  
ment déménager au cœur du nou-  
veau quartier, rue Léon-Chomel.  
Dès que les conditions le permet-  
tront, Eloïse, chargée d'accueil,  
répondra à toutes vos questions  
sur Gratte-Ciel centre-ville et vous  
fera découvrir la nouvelle expo-  
sition dédiée au projet : histoire  
du quartier, détails des travaux,  
calendrier des opérations...

En attendant, n'hésitez pas à nous contacter  
par e-mail : **info@grattcielcentreville.fr**

GRANDLYON  
la métropole

[www.grandlyon.com](http://www.grandlyon.com)

villeurbaine

[www.villeurbaine.fr](http://www.villeurbaine.fr)

GRUPE  
SERL

[www.serl.fr](http://www.serl.fr)